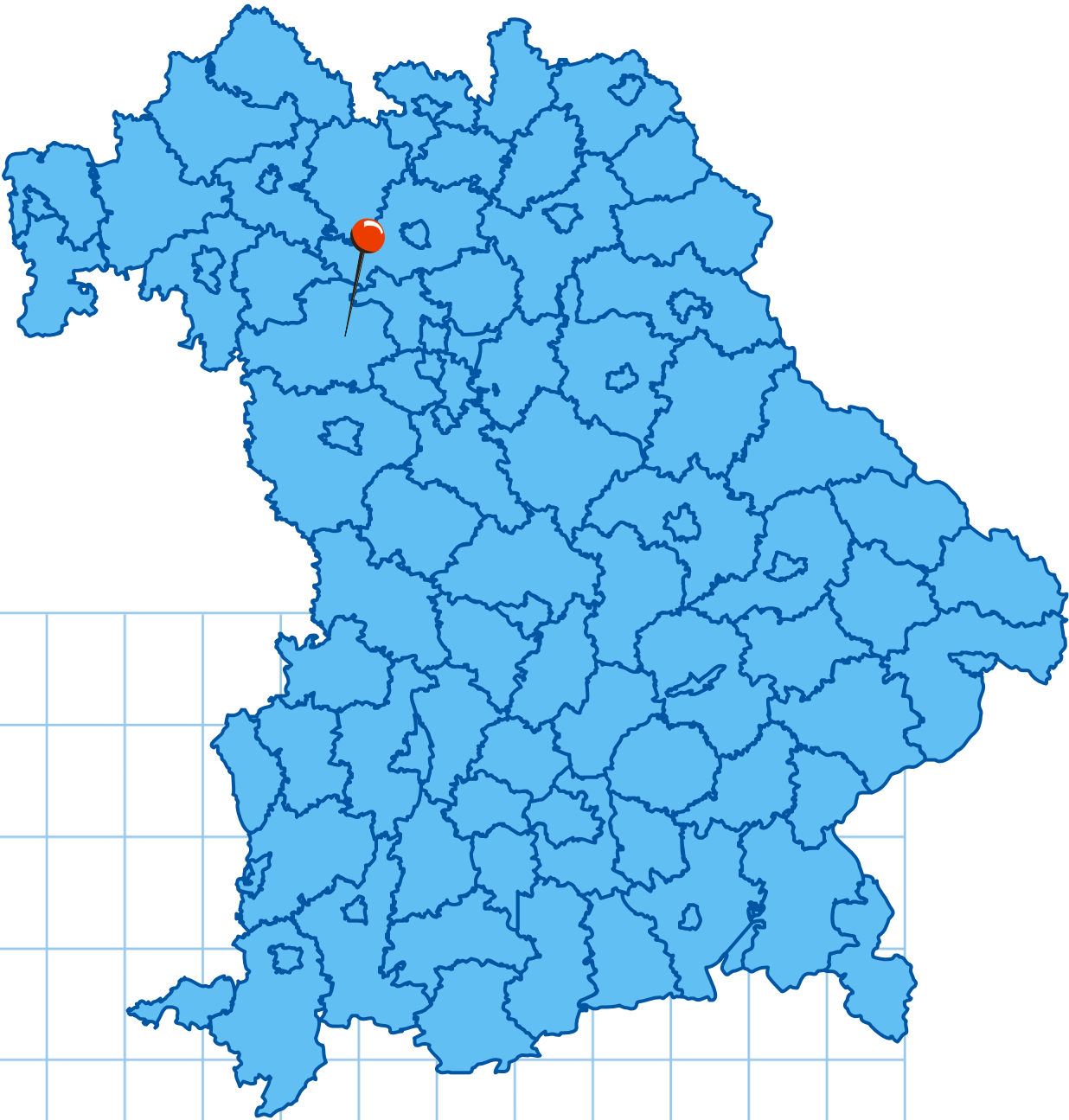




STATISTIK *kommunal* | 2008

Stadt Burgbernheim



| | |
|----------------------------|----------------------------------|
| Regionalschlüssel | 09 575 115 |
| Landkreis | Neustadt a.d.Aisch-Bad Windsheim |
| Regierungsbezirk | Mittelfranken |
| Verwaltungsgemeinschaft .. | 524 Burgbernheim |
| Region | 08 Westmittelfranken |

STATISTIK kommunal führt den bis 1998 im zweijährigen Abstand erschienenen *Statistischen Informationsdienst* des Landesamts seit dem Jahr 2000 jährlich fort. Die Veröffentlichung bietet in 30 Tabellen und 18 Schaubildern mit rund 2 200 Daten die wichtigsten statistischen Informationen für jede Gemeinde Bayerns. Die Angaben basieren im Wesentlichen auf der Statistischen Datenbank des Landesamts.

Inhalt

| | Seite |
|---|-------|
| Bevölkerung..... | 1, 2 |
| Wahlen..... | 3, 4 |
| Sozialversicherungspflichtig beschäftigte Arbeitnehmer..... | 4 |
| Gemeindefinanzen..... | 4 |
| Steuern..... | 5 |
| Wohnungsbestand, Wohnungsbau..... | 6 |
| Flächenerhebungen, Bodennutzung..... | 7 |
| Landwirtschaft..... | 8 |
| Verarbeitendes Gewerbe, Gewerbeanzeigen, Bauhauptgewerbe..... | 9 |
| Straßenverkehrsunfälle..... | 9 |
| Fremdenverkehr..... | 10 |
| Kindertageseinrichtungen..... | 10 |
| Schulen..... | 11 |
| Altenheime..... | 12 |
| Sozialhilfe..... | 12 |
| Öffentliche Wasserversorgung und Abwasserbeseitigung..... | 12 |

Allgemeine Hinweise zum Gebietsstand

Ergebnisse für Berichtsjahre bzw. -zeiträume *nach* dem 1. Januar 1994 haben den Gebietsstand der jeweiligen Erhebung. Ergebnisse aus Erhebungen, die *vor* dem 1. Januar 1994 durchgeführt wurden, sind auf den Gebietsstand 1. Januar 1994 umgerechnet. Mit diesem Stichtag hat sich die Zahl der Gemeinden in Bayern durch Wiederherstellungen von 2 051 auf 2 056 erhöht und seitdem nicht mehr verändert. - Bei den Gebietsänderungen ab dem 2. Januar 1994 handelt es sich nur um geringfügige Teilausgliederungen, die jeweils ab dem Zeitpunkt der Rechtswirksamkeit berücksichtigt sind. Auf die einzelnen Erhebungen haben diese zum Großteil keine Auswirkungen, da lediglich einige wenige Einwohner und geringe Flächen (Grundstücke) von der Umgliederung in eine andere Gemeinde betroffen waren.

Zeichenerklärung

- X** Angabe nicht sinnvoll; bei Wahlen: Partei nicht angetreten oder noch nicht bzw. nicht mehr existent
- .** Wert geheim zu halten, unbekannt oder nicht rechenbar
- ...** Wert fällt später an
- 0** mehr als nichts, aber weniger als die Hälfte der kleinsten in der Tabelle nachgewiesenen Einheit
- nichts vorhanden oder keine Veränderung

Impressum

Verleger und Herausgeber

Bayerisches Landesamt für Statistik und Datenverarbeitung

Besuchs-/Lieferanschrift: Neuhauser Str. 8, 80331 München

Postfachadresse: 80288 München

Telefon: (089) 2119-205; Fax: -457; E-Mail: vertrieb@statistik.bayern.de; Internet: <http://www.statistik.bayern.de>

„STATISTIK *kommunal*“ ist für jede der 2 056 Gemeinden Bayerns und für jede übergeordnete Gebietseinheit - als Aufsummierung der Gemeindedaten - zum Preis von 8,- € sowie für alle Gemeinden und alle übergeordneten Gebietseinheiten zusammen auf CD-ROM im PDF- und CSV-Format für 128,- € (im Abo ab dem 2. Jahr 64,- €) erhältlich. Erscheinungsweise: jährlich.

Redaktionsschluss dieser Ausgabe: 11. Februar 2009

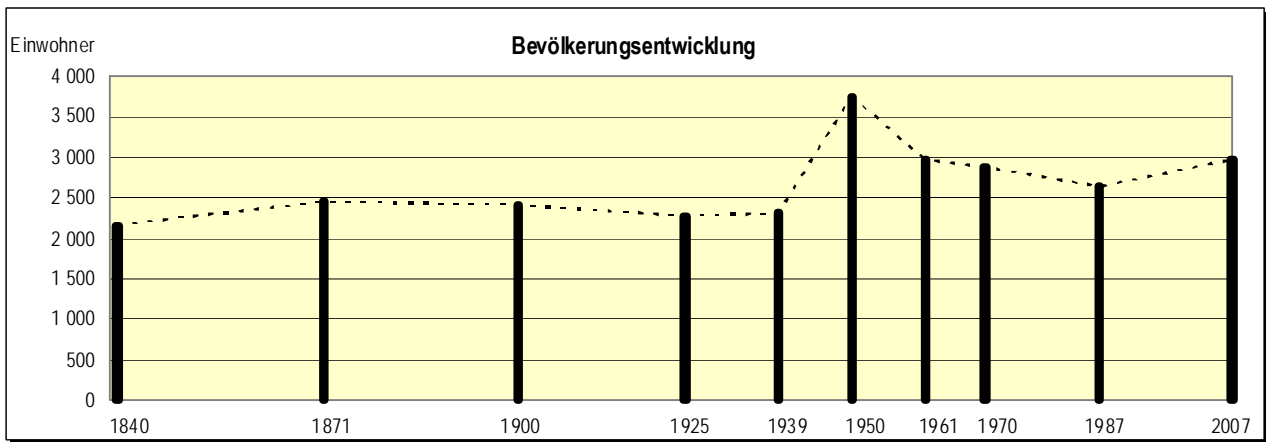
© Bayerisches Landesamt für Statistik und Datenverarbeitung, München 2009

Alle Veröffentlichungen oder Daten sind Werke im Sinne § 2 Urheberrechtsgesetz. Die Verwendung, Vervielfältigung und/oder Verbreitung von Veröffentlichungen oder Daten gleich welchen Mediums (Print, Datenträger, Datei etc.) – auch auszugsweise – ist nur mit Quellenangabe gestattet.

Sie bedarf der vorherigen Genehmigung bei Nutzung für gewerbliche Zwecke, bei entgeltlicher Verbreitung oder bei Weitergabe an Dritte sowie bei Weiterverbreitung über elektronische Systeme und/oder Datenträger. Sofern in den Produkten auf das Vorhandensein von Copyrightrechten Dritter hingewiesen wird, sind die in deren Produkten ausgewiesenen Copyrightbestimmungen zu wahren. Alle übrigen Rechte bleiben vorbehalten.

1. Bevölkerungsentwicklung seit 1840

| Stichtag | Bevölkerung | | | Einwohner je km ² | Jahr | Bevölkerung am 31. Dezember ... | | |
|------------|-------------|---|----|------------------------------|------|---------------------------------|-------------------------|--|
| | insgesamt | Veränderung 31.12.2007 gegenüber ... in % | | | | insgesamt | Veränderung zum Vorjahr | |
| | | | | Anzahl | % | | | |
| 01.12.1840 | 2166 | 37,6 | 51 | 1998 | 3059 | 37 | 1,2 | |
| 01.12.1871 | 2457 | 21,3 | 58 | 1999 | 3077 | 18 | 0,6 | |
| 01.12.1900 | 2415 | 23,4 | 57 | 2000 | 3077 | 0 | 0,0 | |
| 16.06.1925 | 2276 | 30,9 | 54 | 2001 | 3095 | 18 | 0,6 | |
| 17.05.1939 | 2310 | 29,0 | 55 | 2002 | 3061 | - 34 | - 1,1 | |
| 13.09.1950 | 3756 | -20,7 | 89 | 2003 | 3058 | - 3 | - 0,1 | |
| 06.06.1961 | 2978 | 0,1 | 70 | 2004 | 3074 | 16 | 0,5 | |
| 27.05.1970 | 2885 | 3,3 | 68 | 2005 | 3074 | 0 | 0,0 | |
| 25.05.1987 | 2643 | 12,8 | 62 | 2006 | 3032 | - 42 | - 1,4 | |
| 31.12.2007 | 2980 | X | 70 | 2007 | 2980 | - 52 | - 1,7 | |



2. Volkszählung am 27. Mai 1970 und am 25. Mai 1987

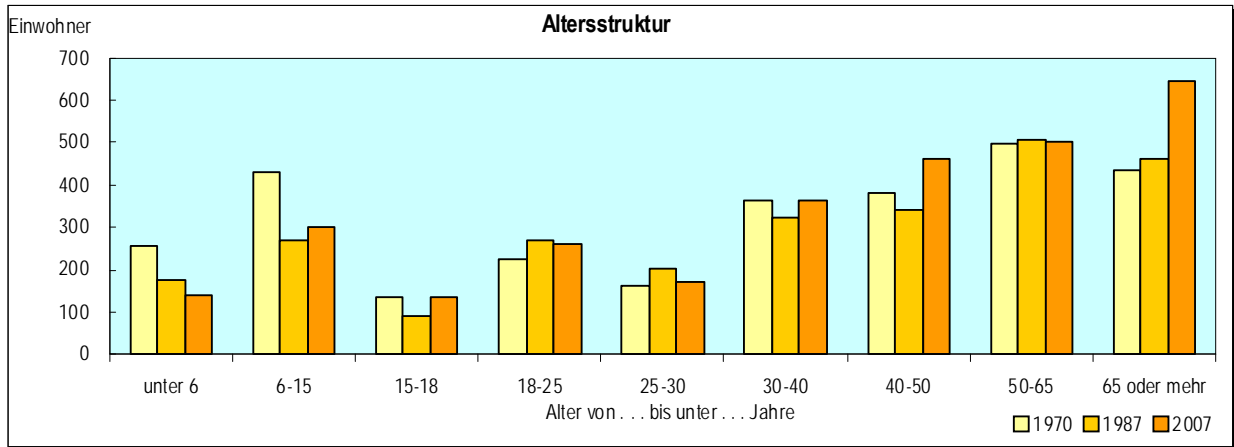
| Volkszählung | Bevölkerung | und zwar | | | | | | Privat-haushalte | darunter Ein-personen-haushalte |
|-------------------------------|-------------|--------------------|------|--------------------------------------|------|-----------|-----|------------------|---------------------------------|
| | | römisch-katholisch | | evangelisch-lutherisch ¹⁾ | | Ausländer | | | |
| | | Anzahl | % | Anzahl | % | Anzahl | % | | |
| 27. Mai 1970 | 2 885 | 434 | 15,0 | 2 402 | 83,3 | 29 | 1,0 | 953 | 203 |
| 25. Mai 1987 | 2 643 | 335 | 12,7 | 2 250 | 85,1 | 33 | 1,2 | 1 015 | 235 |
| Veränderung 1987 zu 1970 in % | - 8,4 | - 22,8 | X | - 6,3 | X | 13,8 | X | 6,5 | 15,8 |

¹⁾ einschließlich Evangelische Freikirchen.

3. Bevölkerung 1970, 1987 und 2007 nach Altersgruppen und Geschlecht

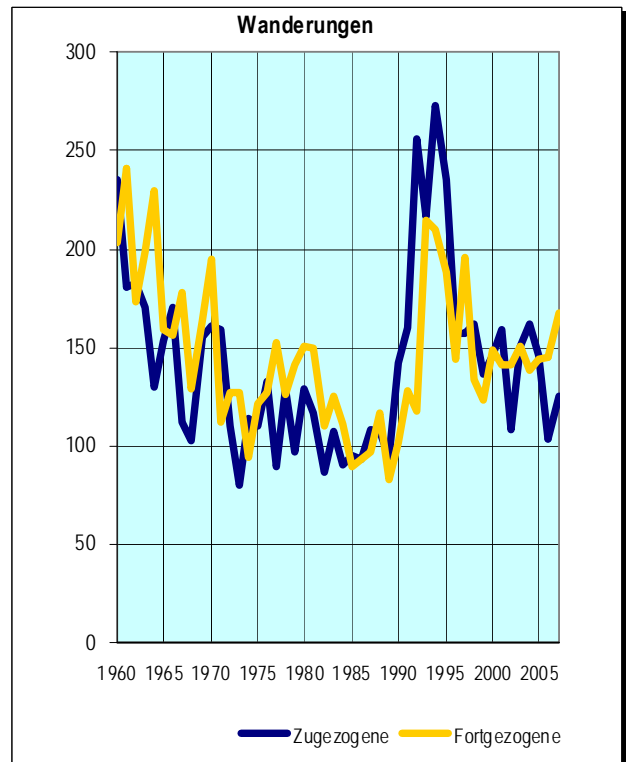
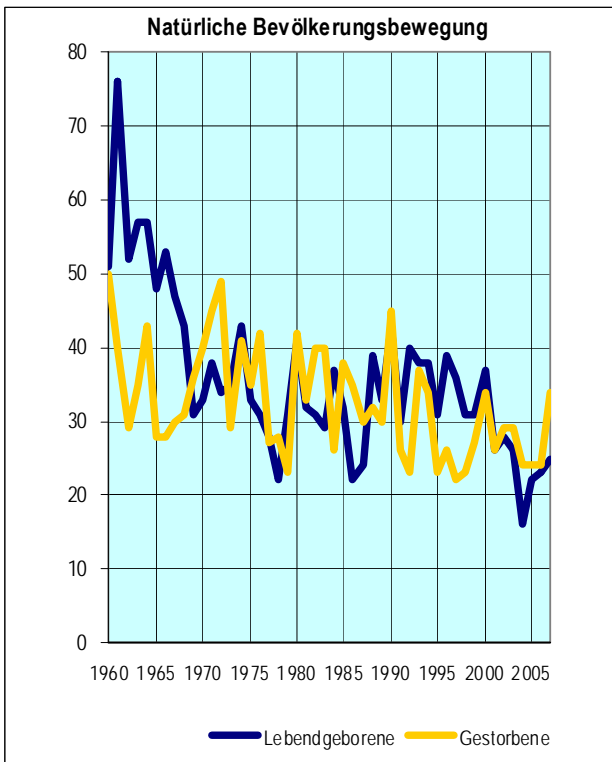
| Alter von ... bis unter ... Jahre | Bevölkerung am | | | | | | | | | | | |
|-----------------------------------|----------------|------------|--------------|------------|--------------|------------|--------------|------------|-------------------|------------|--------------|------------|
| | 27. Mai 1970 | | | | 25. Mai 1987 | | | | 31. Dezember 2007 | | | |
| | insgesamt | | weiblich | | insgesamt | | weiblich | | insgesamt | | weiblich | |
| | Anzahl | % | Anzahl | % | Anzahl | % | Anzahl | % | Anzahl | % | Anzahl | % |
| unter 6 | 258 | 8,9 | 138 | 9,2 | 176 | 6,7 | 86 | 6,2 | 142 | 4,8 | 64 | 4,2 |
| 6 - 15 | 430 | 14,9 | 214 | 14,2 | 272 | 10,3 | 122 | 8,9 | 302 | 10,1 | 148 | 9,7 |
| 15 - 18 | 137 | 4,7 | 64 | 4,2 | 89 | 3,4 | 51 | 3,7 | 137 | 4,6 | 70 | 4,6 |
| 18 - 25 | 225 | 7,8 | 101 | 6,7 | 269 | 10,2 | 129 | 9,4 | 259 | 8,7 | 125 | 8,2 |
| 25 - 30 | 161 | 5,6 | 78 | 5,2 | 202 | 7,6 | 95 | 6,9 | 169 | 5,7 | 89 | 5,9 |
| 30 - 40 | 362 | 12,5 | 172 | 11,4 | 324 | 12,3 | 158 | 11,5 | 365 | 12,2 | 180 | 11,9 |
| 40 - 50 | 381 | 13,2 | 190 | 12,6 | 342 | 12,9 | 168 | 12,2 | 461 | 15,5 | 228 | 15,0 |
| 50 - 65 | 496 | 17,2 | 288 | 19,1 | 508 | 19,2 | 265 | 19,2 | 501 | 16,8 | 243 | 16,0 |
| 65 oder mehr | 435 | 15,1 | 263 | 17,4 | 461 | 17,4 | 304 | 22,1 | 644 | 21,6 | 371 | 24,4 |
| Insgesamt | 2 885 | 100 | 1 508 | 100 | 2 643 | 100 | 1 378 | 100 | 2 980 | 100 | 1 518 | 100 |

Noch: 3. Bevölkerung 1970, 1987 und 2007 nach Altersgruppen und Geschlecht



4. Bevölkerungsbewegung seit 1960

| Jahr | Natürliche Bevölkerungsbewegung | | | | Wanderungen | | | | Bevölkerungs- zunahme bzw. -abnahme (-)¹) |
|------|---------------------------------|--------------------|------------|--------------------|-------------|--------------------|--------------|--------------------|---|
| | Lebendgeborene | | Gestorbene | | Zugezogene | | Fortgezogene | | |
| | insgesamt | je 1 000 Einwohner | insgesamt | je 1 000 Einwohner | insgesamt | je 1 000 Einwohner | insgesamt | je 1 000 Einwohner | |
| 1960 | 51 | 17,1 | 50 | 16,8 | 235 | 78,9 | 203 | 68,2 | 33 |
| 1970 | 33 | 11,5 | 40 | 14,0 | 161 | 56,3 | 195 | 68,2 | - 41 |
| 1980 | 41 | 15,2 | 42 | 15,5 | 129 | 47,7 | 151 | 55,8 | - 23 |
| 1990 | 43 | 15,9 | 45 | 16,6 | 142 | 52,5 | 102 | 37,7 | 38 |
| 2000 | 37 | 12,0 | 34 | 11,0 | 146 | 47,4 | 149 | 48,4 | - |
| 2003 | 26 | 8,5 | 29 | 9,5 | 151 | 49,4 | 151 | 49,4 | - 3 |
| 2004 | 16 | 5,2 | 24 | 7,8 | 162 | 52,7 | 138 | 44,9 | 16 |
| 2005 | 22 | 7,2 | 24 | 7,8 | 146 | 47,5 | 144 | 46,8 | - |
| 2006 | 23 | 7,6 | 24 | 7,9 | 104 | 34,3 | 145 | 47,8 | - 42 |
| 2007 | 25 | 8,4 | 34 | 11,4 | 125 | 41,9 | 168 | 56,4 | - 52 |



¹) Einschließlich bestandsrelevanter Korrekturen.

5. Landtagswahlen seit 1986

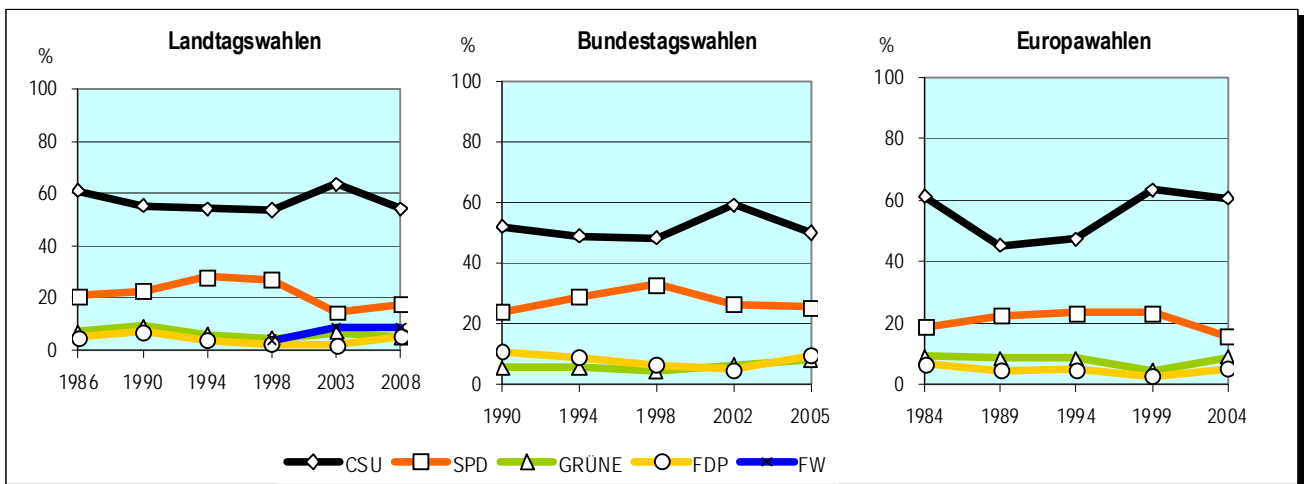
| Wahltag | Stimm-berechtigte | Wähler | Wahl-beteili-gung in % | Abgegebene Gesamtstimmen | | Von den gültigen Gesamtstimmen entfielen auf | | | | | |
|------------|-------------------|--------|------------------------|--------------------------|------------------|--|------|------------------|-------|-----|----------|
| | | | | insgesamt | darunter gültige | CSU | SPD | FW ¹⁾ | GRÜNE | FDP | Sonstige |
| | | | | | | % | | | | | |
| 12.10.1986 | 2 123 | 1 738 | 81,9 | 3 476 | 3 282 | 61,2 | 20,7 | X | 7,3 | 4,9 | 5,9 |
| 14.10.1990 | 2 136 | 1 348 | 63,1 | 2 696 | 2 640 | 55,4 | 22,7 | X | 9,2 | 7,1 | 5,5 |
| 25.09.1994 | 2 226 | 1 461 | 65,6 | 2 921 | 2 865 | 54,3 | 27,9 | X | 5,9 | 3,9 | 7,9 |
| 13.09.1998 | 2 311 | 1 597 | 69,1 | 3 194 | 3 153 | 53,7 | 27,1 | 4,0 | 4,7 | 2,3 | 8,2 |
| 21.09.2003 | 2 356 | 1 357 | 57,6 | 2 705 | 2 670 | 63,5 | 14,5 | 8,8 | 6,9 | 2,0 | 4,4 |
| 28.09.2008 | 2 382 | 1 380 | 57,9 | 2 760 | 2 725 | 54,3 | 17,5 | 8,7 | 4,8 | 5,2 | 9,4 |

6. Bundestagswahlen seit 1990

| Wahltag | Wahl-berechtigte | Wähler | Wahl-beteili-gung in % | Ungültige | Gültige | Von den gültigen Zweitstimmen entfielen auf | | | | | | | | |
|------------|------------------|--------|------------------------|-----------|---------|---|------|--------|------|--------|-----|--------|------|--------|
| | | | | | | Zweitstimmen | | CSU | | SPD | | GRÜNE | | FDP |
| | | | | Anzahl | % | Anzahl | % | Anzahl | % | Anzahl | % | Anzahl | % | Anzahl |
| 02.12.1990 | 2 131 | 1 511 | 70,9 | 11 | 1 500 | 781 | 52,1 | 361 | 24,1 | 84 | 5,6 | 164 | 10,9 | 110 |
| 16.10.1994 | 2 226 | 1 638 | 73,6 | 21 | 1 617 | 793 | 49,0 | 469 | 29,0 | 91 | 5,6 | 147 | 9,1 | 117 |
| 27.09.1998 | 2 316 | 1 790 | 77,3 | 13 | 1 777 | 860 | 48,4 | 587 | 33,0 | 74 | 4,2 | 113 | 6,4 | 143 |
| 22.09.2002 | 2 369 | 1 898 | 80,1 | 12 | 1 886 | 1 117 | 59,2 | 498 | 26,4 | 119 | 6,3 | 93 | 4,9 | 59 |
| 18.09.2005 | 2 395 | 1 817 | 75,9 | 24 | 1 793 | 896 | 50,0 | 458 | 25,5 | 141 | 7,9 | 174 | 9,7 | 124 |

7. Europawahlen seit 1984

| Wahltag | Wahl-berechtigte | Wähler | Wahl-beteili-gung in % | Ungültige | Gültige | Von den gültigen Stimmen entfielen auf | | | | | | | | |
|------------|------------------|--------|------------------------|-----------|---------|--|------|--------|------|--------|-----|--------|-----|--------|
| | | | | | | Stimmen | | CSU | | SPD | | GRÜNE | | FDP |
| | | | | Anzahl | % | Anzahl | % | Anzahl | % | Anzahl | % | Anzahl | % | Anzahl |
| 17.06.1984 | 2 142 | 1 015 | 47,4 | 10 | 1 005 | 617 | 61,4 | 188 | 18,7 | 92 | 9,2 | 67 | 6,7 | 41 |
| 18.06.1989 | 2 113 | 1 188 | 56,2 | 9 | 1 179 | 535 | 45,4 | 264 | 22,4 | 101 | 8,6 | 53 | 4,5 | 226 |
| 12.06.1994 | 2 194 | 1 213 | 55,3 | 19 | 1 194 | 566 | 47,4 | 278 | 23,3 | 102 | 8,5 | 58 | 4,9 | 190 |
| 13.06.1999 | 2 357 | 952 | 40,4 | 2 | 950 | 601 | 63,3 | 222 | 23,4 | 44 | 4,6 | 25 | 2,6 | 58 |
| 13.06.2004 | 2 378 | 958 | 40,3 | 9 | 949 | 577 | 60,8 | 148 | 15,6 | 83 | 8,7 | 49 | 5,2 | 92 |



¹⁾ FW FREIE WÄHLER Bayern e.V.

8. Wahl der Stadt- bzw. Gemeinderäte am 2. März 2008

| Merkmal | Einheit | Wert | Wahlvorschlag | Gewichtete Stimmen | | Sitze |
|------------------------|---------|-------|---------------------------|--------------------|------|-------|
| | | | | Anzahl | % | |
| Stimmberechtigte | Anzahl | 2 389 | CSU | 626 | 39,9 | 6 |
| Wähler | Anzahl | 1 611 | SPD | 375 | 23,9 | 4 |
| Wahlbeteiligung | % | 67,4 | GRÜNE | X | X | X |
| Abgegebene Stimmzettel | | | gemeinsame Wahlvorschläge | X | X | X |
| dav. ungültig | Anzahl | 42 | Wählergruppen | 568 | 36,2 | 6 |
| gültig | Anzahl | 1 569 | Sonstige | X | X | X |

Bürgermeister Matthias Schwarz, Freie Bürger, gewählt am 02.03.2008

Landrat Walter Schneider, FWG/UWG, gewählt am 02.03.2008

9. Sozialversicherungspflichtig beschäftigte Arbeitnehmer seit 2002

| Merkmal | Sozialversicherungspflichtig beschäftigte Arbeitnehmer am 30. Juni | | | | | |
|---|--|-------|-------|-------|-------|-------|
| | 2002 | 2003 | 2004 | 2005 | 2006 | 2007 |
| Beschäftigte am Arbeitsort | 871 | 859 | 911 | 912 | 913 | 920 |
| dav. männlich | 631 | 628 | 663 | 657 | 672 | 682 |
| weiblich | 240 | 231 | 248 | 255 | 241 | 238 |
| dar.¹) Land- und Forstwirtschaft, Fischerei | 6 | 5 | 6 | 5 | 5 | 7 |
| Produzierendes Gewerbe | 641 | 640 | 689 | 700 | 716 | 744 |
| Handel, Gastgewerbe und Verkehr | 126 | 118 | 115 | 105 | 97 | 76 |
| Sonstige Dienstleistungen | 98 | 96 | 101 | 102 | 95 | 93 |
| Beschäftigte am Wohnort | 1 090 | 1 048 | 1 051 | 1 055 | 1 093 | 1 099 |
| Pendlersaldo²) | - 219 | - 189 | - 140 | - 143 | - 180 | - 179 |

¹) Klassifikation der Wirtschaftszweige, Ausgabe 1993 (WZ 93); ab 2003, Ausgabe 2003. - ²) Beschäftigte am Arbeitsort abzüglich Beschäftigte am Wohnort.

10. Gemeindefinanzen 1991, 1996, 2006 und 2007

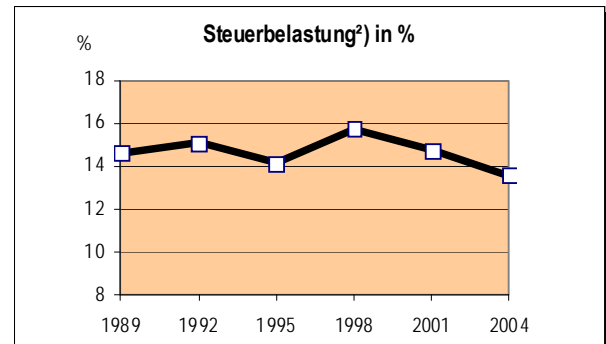
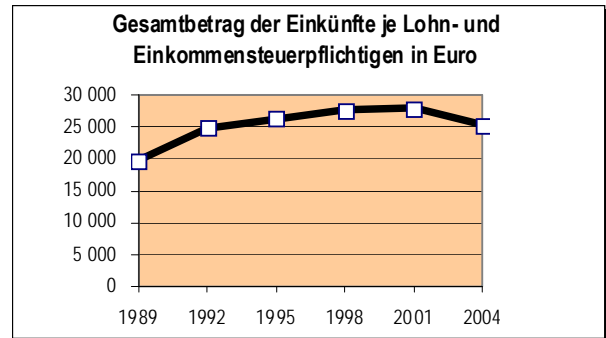
| Merkmal | 1 000 € | | | |
|--|---------|-------|--------|--------|
| | 1991 | 1996 | 2006 | 2007 |
| Bruttoausgaben | 8 765 | 8 830 | 12 967 | 12 288 |
| dar. Personalausgaben | 691 | 851 | 1 101 | 1 117 |
| laufender Sachaufwand | 1 482 | 1 755 | 3 923 | 4 307 |
| Sachinvestitionen | 4 052 | 3 198 | 3 311 | 2 142 |
| Gemeindesteuereinnahmen | 968 | 1 386 | 2 318 | 2 537 |
| dar. Grundsteuer A | 73 | 73 | 70 | 66 |
| Grundsteuer B | 162 | 262 | 398 | 387 |
| Gewerbsteuer (netto) | 185 | 479 | 1 047 | 1 150 |
| Gemeindeanteil an der Einkommensteuer | 542 | 568 | 727 | 849 |
| Gemeindeanteil an der Umsatzsteuer | - | - | 67 | 76 |
| Gewerbsteuerumlage | 38 | 154 | 315 | 340 |
| Steuereinnahmekraft | 923 | 1 385 | 2 432 | 2 684 |
| Steuerkraftmesszahl | 619 | 1 132 | 1 950 | 2 000 |
| Gemeindegemeinschaftszuweisungen (ohne Berichtigungen) | 455 | 317 | - | 6 |
| Fundierte Verschuldung | 2 927 | 3 178 | 5 004 | 4 900 |
| Verschuldung je Einwohner | 1,075 | 1,054 | 1,649 | 1,634 |
| Planmäßig geleisteter Schuldendienst | 367 | 542 | 642 | 825 |
| Finanzkraft | 701 | 719 | 859 | 991 |

11. Lohn- und Einkommensteuerstatistik seit 1989

| Jahr Einkommens- größenklassen in 1 000 € | Lohn- und Einkommens- steuerpflichtige | Gesamtbetrag der Einkünfte | Lohn- und Einkommensteuer |
|--|--|-------------------------------|------------------------------|
| | Anzahl | 1 000 € | |
| 1989 | 906 | 17 872 | 2 610 |
| 1992 | 941 | 23 309 | 3 512 |
| 1995 | 983 | 25 782 | 3 643 |
| 1998 | 1 017 | 27 993 | 4 395 |
| 2001 | 1 131 | 31 537 | 4 640 |
| 2004 ¹⁾ | 1 311 | 33 136 | 4 497 |

Einkommensgrößenklassen 2004

| | | | |
|-------------------|-----|-------|-------|
| unter 2,5 | 171 | 109 | 3 |
| 2,5 bis unter 5 | 66 | 252 | 3 |
| 5 bis unter 7,5 | 71 | 445 | 6 |
| 7,5 bis unter 10 | 72 | 628 | 14 |
| 10 bis unter 12,5 | 50 | 566 | 13 |
| 12,5 bis unter 15 | 47 | 639 | 19 |
| 15 bis unter 20 | 137 | 2 419 | 147 |
| 20 bis unter 25 | 124 | 2 811 | 265 |
| 25 bis unter 30 | 155 | 4 241 | 438 |
| 30 bis unter 37,5 | 160 | 5 371 | 587 |
| 37,5 bis unter 50 | 132 | 5 719 | 771 |
| 50 oder mehr | 126 | 9 936 | 2 232 |

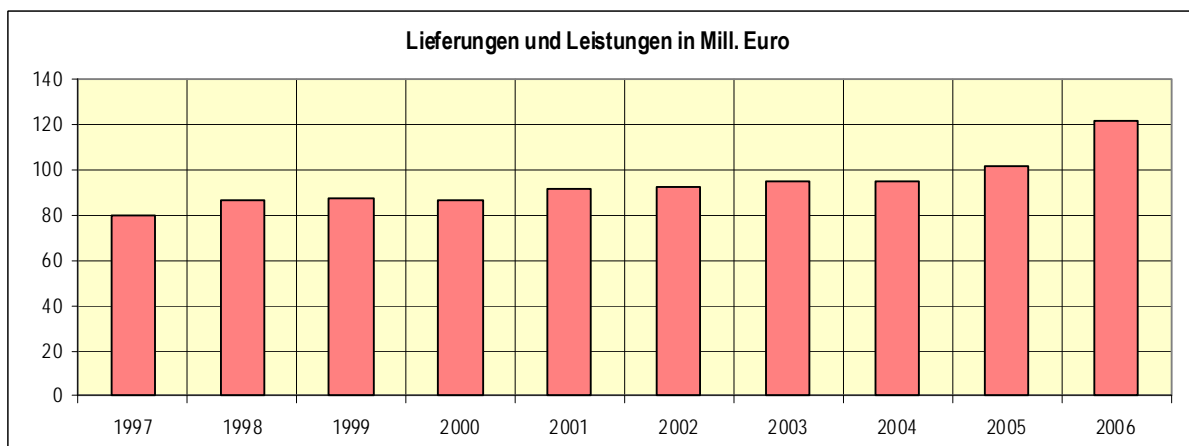
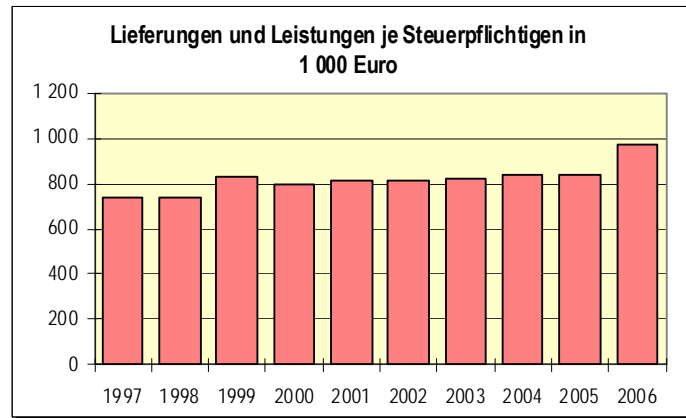


¹⁾ Ab 2004 ist die Vergleichbarkeit mit den vorangegangenen Jahren aufgrund der Einführung der elektronischen Lohnsteuerbescheinigung eingeschränkt.

²⁾ Anteil der Lohn- und Einkommensteuer am Gesamtbetrag der Einkünfte.

12. Umsatzsteuerstatistik seit 1997¹⁾

| Jahr | Umsatz- steuerpflichtige | Lieferungen und Leistungen |
|------|-----------------------------|----------------------------|
| | Anzahl | 1 000 € |
| 1997 | 109 | 80 195 |
| 1998 | 118 | 86 868 |
| 1999 | 106 | 87 902 |
| 2000 | 109 | 86 892 |
| 2001 | 113 | 91 563 |
| 2002 | 114 | 92 397 |
| 2003 | 116 | 95 196 |
| 2004 | 114 | 95 107 |
| 2005 | 122 | 101 848 |
| 2006 | 126 | 121 933 |



¹⁾ Die regionale Zuordnung des gesamten Unternehmensumsatzes erfolgt am Sitz der Geschäftsleitung des Unternehmens.

13. Bestand an Wohngebäuden und Wohnungen am 31. Dezember 1990, 1995, 2000 und 2007

| Merkmal | Bestand am 31. Dezember | | | | | | | |
|---|-------------------------|------|---------|------|---------|------|---------|------|
| | 1990 | | 1995 | | 2000 | | 2007 | |
| | Anzahl | % | Anzahl | % | Anzahl | % | Anzahl | % |
| Wohngebäude | 761 | 100 | 837 | 100 | 914 | 100 | 973 | 100 |
| dav. mit 1 Wohnung | 520 | 68,3 | 562 | 67,1 | 621 | 67,9 | 670 | 68,9 |
| 2 Wohnungen | 180 | 23,7 | 197 | 23,5 | 208 | 22,8 | 217 | 22,3 |
| 3 oder mehr Wohnungen | 61 | 8,0 | 78 | 9,3 | 85 | 9,3 | 86 | 8,8 |
| Wohnungen in Wohngebäuden | 1 101 | 100 | 1 260 | 100 | 1 382 | 100 | 1 452 | 100 |
| dar. in Wohngebäuden mit | | | | | | | | |
| 2 Wohnungen | 360 | 32,7 | 394 | 31,3 | 416 | 30,1 | 434 | 29,9 |
| 3 oder mehr Wohnungen | 221 | 20,1 | 304 | 24,1 | 345 | 25,0 | 348 | 24,0 |
| Wohnungen in Wohn- und Nichtwohngebäuden | 1 117 | 100 | 1 276 | 100 | 1 399 | 100 | 1 469 | 100 |
| dav. mit 1 Raum | 7 | 0,6 | 7 | 0,5 | 7 | 0,5 | 7 | 0,5 |
| 2 Räumen | 34 | 3,0 | 37 | 2,9 | 40 | 2,9 | 40 | 2,7 |
| 3 Räumen | 187 | 16,7 | 210 | 16,5 | 228 | 16,3 | 234 | 15,9 |
| 4 Räumen | 274 | 24,5 | 335 | 26,3 | 364 | 26,0 | 370 | 25,2 |
| 5 Räumen | 225 | 20,1 | 244 | 19,1 | 273 | 19,5 | 291 | 19,8 |
| 6 Räumen | 142 | 12,7 | 177 | 13,9 | 203 | 14,5 | 220 | 15,0 |
| 7 oder mehr Räumen | 248 | 22,2 | 266 | 20,8 | 284 | 20,3 | 307 | 20,9 |
| Wohnfläche der Wohnungen in Wohn- und Nichtwohngebäuden in m ² | 112 931 | X | 128 892 | X | 141 603 | X | 150 983 | X |
| Durchschnittliche Wohnfläche je Wohnung in m ² | 101 | X | 101 | X | 101 | X | 103 | X |
| Räume der Wohnungen in Wohn- und Nichtwohngebäuden | 5 708 | X | 6 466 | X | 7 072 | X | 7 475 | X |
| Durchschnittliche Raumzahl je Wohnung | 5,7 | X | 5,1 | X | 5,1 | X | 5,1 | X |

14. Baugenehmigungen¹⁾ seit 1990

| Jahr | Errichtung neuer Wohngebäude ²⁾ | davon mit ... Wohnung(en) | | | | | | Wohnungen in Wohn- und Nichtwohngebäuden ³⁾ | davon mit ... Räumen | | | | | |
|------|--|---------------------------|-------|--------|------|---------------------------|-----|--|----------------------|------|----------|------|-------------|-------|
| | | 1 | | 2 | | 3 oder mehr ²⁾ | | | 1 oder 2 | | 3 oder 4 | | 5 oder mehr | |
| | | Anzahl | % | Anzahl | % | Anzahl | % | | Anzahl | % | Anzahl | % | Anzahl | % |
| 1990 | 18 | 12 | 66,7 | 5 | 27,8 | 1 | 5,6 | 35 | 2 | 5,7 | 14 | 40,0 | 19 | 54,3 |
| 1995 | 11 | 10 | 90,9 | - | - | 1 | 9,1 | 16 | - | -6,3 | 8 | 50,0 | 9 | 56,3 |
| 2000 | 9 | 8 | 88,9 | 1 | 11,1 | - | - | 12 | - | - | 1 | 8,3 | 11 | 91,7 |
| 2004 | 6 | 5 | 83,3 | 1 | 16,7 | - | - | 9 | - | - | 2 | 22,2 | 7 | 77,8 |
| 2005 | 5 | 5 | 100,0 | - | - | - | - | 5 | - | - | - | - | 5 | 100,0 |
| 2006 | 13 | 12 | 92,3 | 1 | 7,7 | - | - | 14 | 1 | 7,1 | 1 | 7,1 | 12 | 85,7 |
| 2007 | 1 | 1 | 100,0 | - | - | - | - | 2 | - | - | 1 | 50,0 | 1 | 50,0 |

¹⁾ Einschließlich Genehmigungsverfahren. - ²⁾ Einschließlich Wohnheime. - ³⁾ Einschließlich Baumaßnahmen an bestehenden Gebäuden.

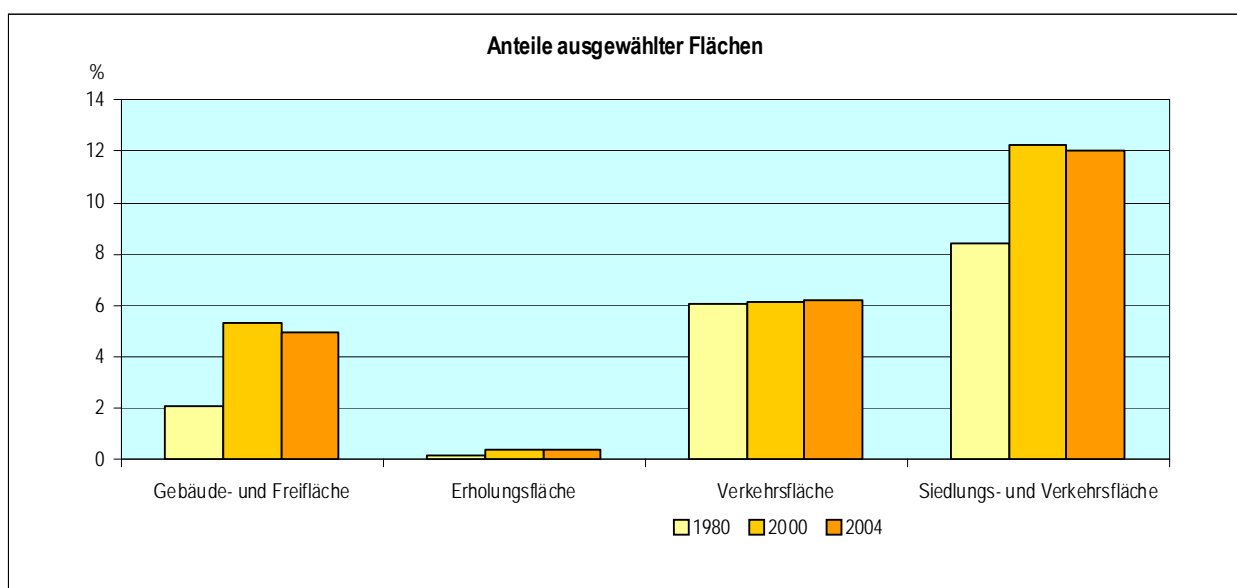
15. Baufertigstellungen seit 1990

| Jahr | Errichtung neuer Wohngebäude ¹⁾ | davon mit ... Wohnung(en) | | | | | | Wohnungen in Wohn- und Nichtwohngebäuden ²⁾ | davon mit ... Räumen | | | | | | |
|------|--|---------------------------|-------|--------|------|---------------------------|------|--|----------------------|-----|----------|------|-------------|-------|-------|
| | | 1 | | 2 | | 3 oder mehr ¹⁾ | | | 1 oder 2 | | 3 oder 4 | | 5 oder mehr | | |
| | | Anzahl | % | Anzahl | % | Anzahl | % | | Anzahl | % | Anzahl | % | Anzahl | % | |
| 1990 | 3 | 3 | 100,0 | - | - | - | - | 5 | - | - | - | 1 | -20,0 | 6 | 120,0 |
| 1995 | 25 | 11 | 44,0 | 4 | 16,0 | 10 | 40,0 | 78 | 1 | 1,3 | 54 | 69,2 | 23 | 29,5 | |
| 2000 | 12 | 10 | 83,3 | 2 | 16,7 | - | - | 15 | - | - | 1 | 6,7 | 14 | 93,3 | |
| 2004 | 19 | 18 | 94,7 | 1 | 5,3 | - | - | 22 | - | - | 3 | 13,6 | 19 | 86,4 | |
| 2005 | 3 | 3 | 100,0 | - | - | - | - | 4 | - | - | - | - | 4 | 100,0 | |
| 2006 | 4 | 4 | 100,0 | - | - | - | - | 4 | - | - | - | - | 4 | 100,0 | |
| 2007 | 10 | 10 | 100,0 | - | - | - | - | 10 | - | - | 1 | 10,0 | 9 | 90,0 | |

¹⁾ Einschließlich Wohnheime. - ²⁾ Einschließlich Baumaßnahmen an bestehenden Gebäuden.

16. Flächenerhebungen zum 31. Dezember 1980, 2000 und 2004

| Nutzungsart | Fläche am 31. Dezember | | | | | |
|------------------------------------|------------------------|------------|--------------|------------|--------------|------------|
| | 1980 | | 2000 | | 2004 | |
| | ha | % | ha | % | ha | % |
| Gebäude- und Freifläche | 88 | 2,1 | 225 | 5,3 | 209 | 4,9 |
| Betriebsfläche | 10 | 0,2 | 18 | 0,4 | 22 | 0,5 |
| dar. Abbauwand | 5 | 0,1 | - | - | 3 | 0,1 |
| Erholungsfläche | 8 | 0,2 | 15 | 0,4 | 15 | 0,4 |
| dar. Grünanlagen | - | - | 9 | 0,2 | 10 | 0,2 |
| Verkehrsfläche | 256 | 6,1 | 260 | 6,1 | 264 | 6,2 |
| dar. Straßen, Wege, Plätze | 220 | 5,2 | 233 | 5,5 | 237 | 5,6 |
| Landwirtschaftsfläche | 2 853 | 67,4 | 2 614 | 61,8 | 2 617 | 61,8 |
| Waldfläche | 966 | 22,8 | 961 | 22,7 | 965 | 22,8 |
| Wasserfläche | 49 | 1,2 | 39 | 0,9 | 55 | 1,3 |
| Flächen anderer Nutzung | 3 | 0,1 | 99 | 2,3 | 84 | 2,0 |
| Gebietsfläche insgesamt | 4 232 | 100 | 4 232 | 100 | 4 232 | 100 |
| dar. Siedlungs- und Verkehrsfläche | 356 | 8,4 | 518 | 12,2 | 509 | 12,0 |



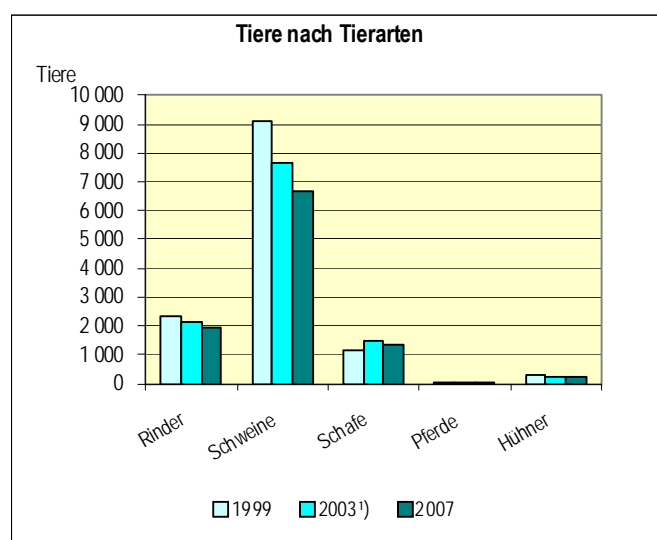
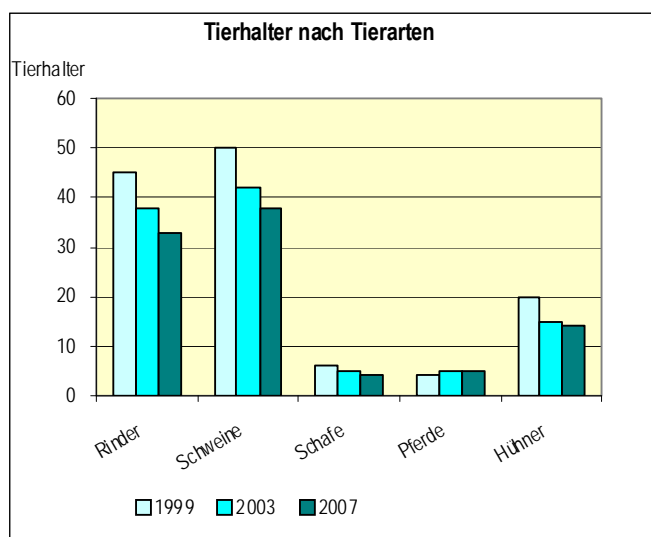
17. Bodennutzung seit 1999

| Nutzungsart | Fläche in ha | | | | |
|--|--------------|-------|-------|-------|-------|
| | 1999 | 2001 | 2003 | 2005 | 2007 |
| Landwirtschaftlich genutzte Fläche (LF) | 2 379 | 2 427 | 2 379 | 2 402 | 2 359 |
| dar. Dauergrünland | 509 | 570 | 507 | 528 | 519 |
| dar. Wiesen und Mähweiden | . | . | . | . | . |
| Ackerland | 1 868 | 1 856 | 1 870 | 1 872 | 1 840 |
| dar. Getreide | 1 121 | . | 1 162 | . | 1 161 |
| dar. Weizen und Spelz | 498 | . | 522 | . | 609 |
| Roggen | - | . | - | . | . |
| Wintergerste | 393 | . | 455 | . | 507 |
| Sommergerste | 147 | . | 133 | . | 18 |
| Hülsenfrüchte | 20 | . | . | . | . |
| Hackfrüchte | 100 | . | 81 | . | 78 |
| dar. Kartoffeln | 3 | . | 2 | . | - |
| Gartengewächse | - | . | . | . | . |
| Handelsgewächse | 181 | . | 177 | . | 184 |
| dar. Winterraps | . | . | 154 | . | 184 |
| Futterpflanzen | 360 | . | 346 | . | 368 |
| dar. Silomais einschließlich Grünmais | 300 | . | 298 | . | 314 |

1) Änderungen im Erfassungs- und Darstellungsbereich schränken Vergleichbarkeit der Ergebnisse ein.

18. Viehhalter und Viehbestände 1999, 2003 und 2007

| Tierart | Viehhalter und Viehbestand | | | | | | | | |
|----------------------------------|----------------------------|-------|-----------------|--------|-------|-----------------|--------|-------|-----------------|
| | 1999 | | | 2003 | | | 2007 | | |
| | Halter | Tiere | Tiere je Halter | Halter | Tiere | Tiere je Halter | Halter | Tiere | Tiere je Halter |
| Rinder | 45 | 2 307 | 51 | 38 | 2 132 | 56 | 33 | 1 948 | 59 |
| dar. Milchkühe | 27 | 596 | 22 | 24 | 575 | 24 | 21 | 601 | 29 |
| Schweine | 50 | 9 092 | 182 | 42 | 7 688 | 183 | 38 | 6 664 | 175 |
| dar. Zuchtschweine ²⁾ | 31 | 1 379 | 44 | 29 | 1 190 | 41 | 22 | 1 097 | 50 |
| Mastschweine | 43 | 3 293 | 77 | 34 | 1 587 | 47 | 34 | 1 839 | 54 |
| Schafe | 6 | 1 183 | 197 | 5 | 1 493 | 299 | 4 | 1 380 | 345 |
| Pferde | 4 | 14 | 4 | 5 | 18 | 4 | 5 | 15 | 3 |
| Hühner | 20 | 278 | 14 | 15 | 214 | 14 | 14 | 221 | 16 |
| dar. Legehennen | | | | | | | | | |
| (½ Jahr oder älter) | 20 | 278 | 14 | 15 | 214 | 14 | 14 | 221 | 16 |
| Schlacht- und Masthühner/-hähne | - | - | - | - | - | - | - | - | - |



¹⁾ Änderungen im Erfassungs- und Darstellungsbereich schränken Vergleichbarkeit der Ergebnisse ein. ²⁾ Zuchtsauen und Eber zur Zucht.

19. Betriebsgrößenstruktur in der Landwirtschaft 1979, 1991, 1999, 2003, 2005 und 2007

| Merkmal | 1979 | 1991 | 1999 | 2003 | 2005 | 2007 |
|--|------|------|------|------|------|------|
| Landwirtschaftliche Betriebe mit einer landwirtschaftlich genutzten Fläche (LF) von 2 ha oder mehr | 141 | 109 | 80 | 70 | 69 | 66 |
| davon mit einer LF von ... ha | | | | | | |
| 2 bis unter 5 | 16 | 8 | 7 | 7 | 5 | 3 |
| 5 bis unter 10 | 20 | 16 | 9 | 7 | 7 | 8 |
| 10 bis unter 20 | 44 | 31 | 21 | 15 | 16 | 15 |
| 20 bis unter 30 | 47 | 26 | 13 | 11 | 11 | 11 |
| 30 oder mehr | 14 | 28 | 30 | 30 | 30 | 29 |

20. Verarbeitendes Gewerbe sowie Bergbau und Gewinnung von Steinen und Erden sowie Gewerbebetriebe seit 2003

| Jahr | Betriebe von Unternehmen mit im Allgemeinen 20 oder mehr Beschäftigten | | | Gewerbebetriebe ²⁾ | |
|------|--|----------------------------|---------------------------------|-------------------------------|--------------------|
| | Betriebe ¹⁾ | Beschäftigte ¹⁾ | Bruttoentgelte in 1 000 € | Gewerbebetriebe | Gewerbeabmeldungen |
| 2003 | 9 | 409 | 11529 | 17 | 19 |
| 2004 | 9 | 435 | 11775 | 24 | 13 |
| 2005 | 10 | 467 | 12942 | 21 | 19 |
| 2006 | 10 | 475 | 13408 | 15 | 11 |
| 2007 | 10 | 504 | 13708 | 7 | 17 |

¹⁾ Monatsdurchschnitt; ab 2007 Stand 30.9. ²⁾ Ohne Automatenaufsteller und Reisegewerbe

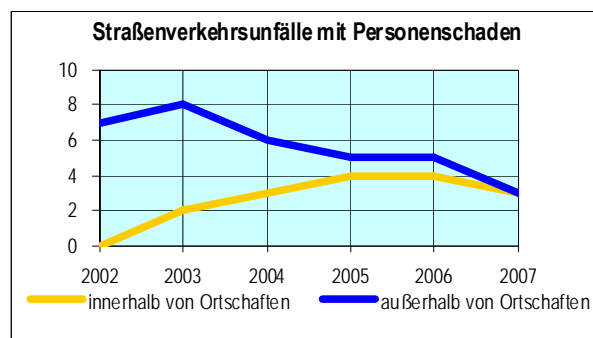
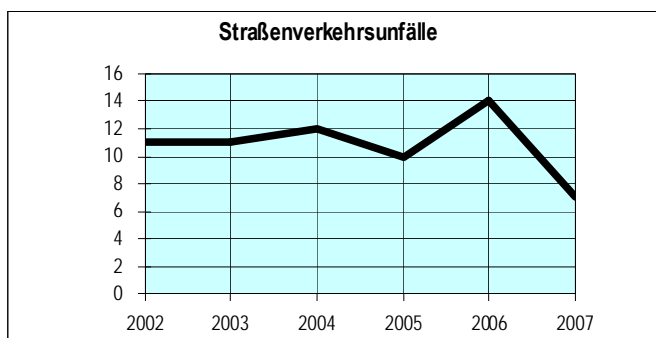
21. Bauhauptgewerbe (Vorbereitende Baustellenarbeiten, Hoch- und Tiefbau) seit 2004

| Merkmal | Bauhauptgewerbe (Vorbereitende Baustellenarbeiten, Hoch- und Tiefbau) | | | |
|--|---|--------|--------|--------|
| | 2004 | 2005 | 2006 | 2007 |
| Betriebe Ende Juni | 4 | 4 | 5 | 5 |
| Beschäftigte Ende Juni | 111 | 97 | 107 | 111 |
| Gesamtumsatz des Vorjahres in 1 000 € | 12 093 | 12 697 | 11 976 | 14 258 |
| dar. Hoch und Tiefbau ohne aus- geprägtem Schwerpunkt | - | - | - | - |
| Hochbau (ohne Fertigteilbau) | . | . | . | . |

22. Straßenverkehrsunfälle seit 2002

| Merkmal | Straßenverkehrsunfälle | | | | | |
|---|------------------------|------|------|------|------|------|
| | 2002 | 2003 | 2004 | 2005 | 2006 | 2007 |
| Straßenverkehrsunfälle ¹⁾ | 11 | 11 | 12 | 10 | 14 | 7 |
| Straßenverkehrsunfälle mit Personenschaden | 7 | 10 | 9 | 9 | 9 | 6 |
| dav. innerhalb von Ortschaften | - | 2 | 3 | 4 | 4 | 3 |
| außerhalb von Ortschaften | 7 | 8 | 6 | 5 | 5 | 3 |
| Verunglückte | 11 | 13 | 13 | 12 | 11 | 8 |
| dav. Getötete | - | - | - | - | - | - |
| Verletzte | 11 | 13 | 13 | 12 | 11 | 8 |
| Schwerwiegende Unfälle mit Sachschaden im engeren Sinne | 4 | - | - | 1 | 5 | 1 |
| Sonstige Sachschadensunfälle unter Alkoholeinwirkung | - | 1 | 3 | - | - | - |

¹⁾ ohne sonstige Sachschadensunfälle ohne Alkoholeinwirkung

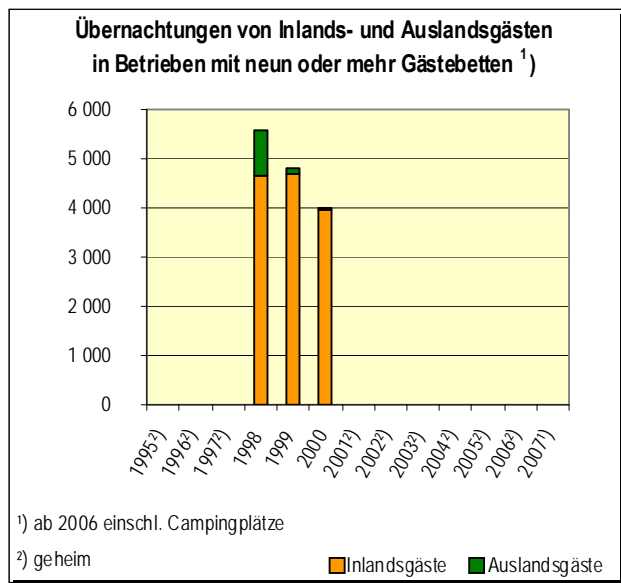
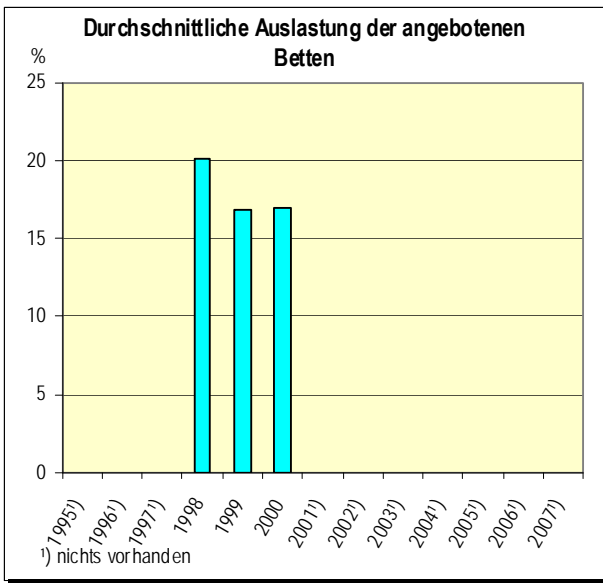


23. Fremdenverkehr seit 2002

| Merkmal | Fremdenverkehr | | | | | |
|--|----------------|------|-------|-------|-------|-------|
| | 2002 | 2003 | 2004 | 2005 | 2006 | 2007 |
| Beherbergungsbetriebe mit neun oder mehr Gästebetten¹⁾ | | | | | | |
| Geöffnete Beherbergungsbetriebe im Juni | 2 | 2 | 2 | 2 | 2 | 2 |
| Angebotene Gästebetten im Juni | . | . | . | . | . | . |
| Gästeankünfte | . | . | . | . | . | . |
| dav. von Gästen aus dem Inland | . | . | . | . | . | . |
| von Gästen aus dem Ausland | . | . | . | . | . | . |
| Gästeübernachtungen | . | . | . | . | . | . |
| dav. von Gästen aus dem Inland | . | . | . | . | . | . |
| von Gästen aus dem Ausland | . | . | . | . | . | . |
| Durchschnittliche Aufenthaltsdauer in Tagen | . | . | . | . | . | . |
| hiervon von Gästen aus dem Inland | . | . | . | . | . | . |
| von Gästen aus dem Ausland | . | . | . | . | . | . |
| Beherbergungsbetriebe mit weniger als neun Gästebetten in Prädikatsgemeinden²⁾³⁾ | | | | | | |
| Gästeankünfte | 292 | . | 373 | 274 | 234 | 481 |
| Gästeübernachtungen | 1 605 | . | 2 001 | 1 409 | 1 202 | 1 982 |
| Durchschnittliche Aufenthaltsdauer in Tagen | 5,5 | . | 5,4 | 5,1 | 5,1 | 4,1 |

¹⁾ ab 2006 einschl. Campingplätze. - ²⁾ Einschließlich Privatquartiere.

³⁾ Mineral- und Moorbäder, Heilklimatische Kurorte, Kneippheilbäder, Kneippkurorte, Luftkurorte und Erholungsorte.



24. Kindertageseinrichtungen am 15. März 2007 und 2008

| Jahr | Anzahl der Einrichtungen | genehmigte Plätze | Betreute Kinder insgesamt | Betreute Kinder nach Altersgruppen | | | | tätige Personen insgesamt |
|------|--------------------------|-------------------|---------------------------|------------------------------------|----------------------|-----------------------|------------------------|---------------------------|
| | | | | unter 3 Jahren | 3 bis unter 6 Jahren | 6 bis unter 11 Jahren | 11 bis unter 14 Jahren | |
| 2007 | 1 | 100 | 101 | 5 | 69 | 27 | - | 8 |
| 2008 | 1 | 110 | 89 | 5 | 64 | 20 | - | 8 |

25. Allgemein bildende Schulen und Wirtschaftsschulen 2007/2008

| Schulart | Schulen | davon | | Lehrkräfte | darunter männlich | Klassen | Schüler | und zwar | |
|--|----------|------------|----------|------------|-------------------|-----------|------------|------------|-----------|
| | | öffentlich | privat | | | | | männlich | Ausländer |
| Volksschulen | 1 | 1 | - | 23 | 8 | 18 | 392 | 198 | 5 |
| Volksschulen zur sonderpädagogischen Förderung | - | - | - | - | - | - | - | - | - |
| Realschulen | - | - | - | - | - | - | - | - | - |
| Realschulen zur sonderpädagogischen Förderung | - | - | - | - | - | - | - | - | - |
| Wirtschaftsschulen | - | - | - | - | - | - | - | - | - |
| Gymnasien | - | - | - | - | - | - | - | - | - |
| Gesamtschulen | - | - | - | - | - | - | - | - | - |
| Freie Waldorfschulen | - | - | - | - | - | - | - | - | - |
| Schulartunabhängige Orientierungsstufe | - | - | - | - | - | - | - | - | - |
| Sonst. allgem. bild. Schulen ¹⁾ | - | - | - | - | - | - | - | - | - |
| Schulen des zweiten Bildungswegs ²⁾ | - | - | - | - | - | - | - | - | - |
| Allgemein bildende Schulen insgesamt | 1 | 1 | - | 23 | 8 | 18 | 392 | 198 | 5 |

¹⁾ Griechische Lyzeen, Europäische Schule, Munich International School, Bavarian International School, Deutsch-Französische Schule.

²⁾ Abendrealschulen, Abendgymnasien, Kollegs.

26. Berufliche Schulen 2007/2008

| Schulart | Schulen | davon | | Lehrkräfte | darunter männlich | Klassen | Schüler | und zwar | |
|---|----------|------------|----------|------------|-------------------|----------|----------|----------|-----------|
| | | öffentlich | privat | | | | | männlich | Ausländer |
| Berufsschulen | - | - | - | - | - | - | - | - | - |
| Berufsschulen zur sonderpädagogischen Förderung | - | - | - | - | - | - | - | - | - |
| Berufsfachschulen ¹⁾ | - | - | - | - | - | - | - | - | - |
| Berufsfachschulen des Gesundheitswesens | - | - | - | - | - | - | - | - | - |
| Landwirtschaftsschulen | - | - | - | - | - | - | - | - | - |
| Fachschulen (ohne Landwirtschaftsschulen) | - | - | - | - | - | - | - | - | - |
| Fachoberschulen | - | - | - | - | - | - | - | - | - |
| Berufsoberschulen | - | - | - | - | - | - | - | - | - |
| Fachakademien | - | - | - | - | - | - | - | - | - |
| Berufliche Schulen insgesamt | - | - | - | - | - | - | - | - | - |

¹⁾ Ohne Wirtschaftsschulen und ohne Berufsfachschulen des Gesundheitswesens.

27. Heime der Altenhilfe seit 2002

| Stichtag jeweils 15. Dezember | Heime ¹⁾ | Verfügbare Heimplätze | | Heimbewohner | |
|--|---------------------|-----------------------|---------------------------------|--------------|---------------------------------|
| | | insgesamt | darunter im Pflegebereich | insgesamt | darunter im Pflegebereich |
| 2002 | - | - | - | - | - |
| 2004 | - | - | - | - | - |
| 2006 | - | - | - | - | - |

¹⁾ die dem Heimgesetz unterliegen (Heimart: Altenheim/Altenwohnheim, Altenpflegeheim sowie Schwesternaltenheim)

28. Bedarfsgemeinschaften und Empfänger nach dem zwölften Buch Sozialgesetzbuch SGB XII (Sozialhilfe) seit 2005 nach Wohnort

| Stichtag jeweils 31. Dezember | 3. Kapitel Hilfe zum Lebensunterhalt | | | 4. Kapitel Grundsicherung im Alter und bei Erwerbsminderung | | 5. bis 9. Kapitel Sonstige Hilfen ¹⁾ | | | | |
|--|---|------------------------|----------------------|---|----------------------|--|----------------------|--|------------------|------------|
| | Bedarfs- gemein- schaften | Empfänger insgesamt | darunter weiblich | Empfänger insgesamt | darunter weiblich | Empfänger insgesamt | darunter weiblich | Von den Empfängern erhaltenen Hilfen nach dem | | |
| | | | | | | | | 6. Kapitel | | 7. Kapitel |
| | | | | | | | | Eingliederungs- hilfe für behinderte Menschen | Hilfe zur Pflege | |
| 2005 | . | . | . | . | - | 25 | 6 | 25 | - | |
| 2006 | . | . | . | 3 | . | 24 | 6 | 24 | - | |
| 2007 | . | . | . | 3 | . | 19 | 5 | 19 | - | |

¹⁾ 5. Kapitel: Hilfen zur Gesundheit; 6. Kapitel: Eingliederungshilfe für behinderte Menschen; 7. Kapitel: Hilfe zur Pflege; 8. Kapitel: Hilfe zur Überwindung besonderer sozialer Schwierigkeiten; 9. Kapitel: Hilfe in anderen Lebenslagen

29. Anschlussgrad an die öffentliche Wasserversorgung und Abwasserbeseitigung am 31. Dezember 1983, 1991, 2001, 2004 und 2007

| Versorgungsart | Angegeschlossene Einwohner | | | | | | | | | |
|------------------|----------------------------|------|--------|------|--------|------|--------|------|--------|------|
| | 1983 | | 1991 | | 2001 | | 2004 | | 2007 | |
| | Anzahl | % | Anzahl | % | Anzahl | % | Anzahl | % | Anzahl | % |
| Wasserversorgung | 2 553 | 97,8 | 2 697 | 98,4 | 3 059 | 98,8 | 3 028 | 98,5 | 2 962 | 98,8 |
| Kanalisation | 2 405 | 92,1 | 2 575 | 93,9 | 3 030 | 97,9 | 2 987 | 97,2 | 2 933 | 97,8 |
| Kläranlagen | 2 405 | 92,1 | 2 321 | 84,6 | 2 953 | 95,4 | 2 987 | 97,2 | 2 933 | 97,8 |